

**Skovshoved Havn og  
Hellerup Lystbådehavn**

**Dette reglement er godkendt af  
Trafik-, Bygge- og Boligstyrelsen i brev af 30 juni 2017. Ordensreglementet  
træder i kraft 14 dage efter, der har været bragt meddelelse i Efter-  
retninger for Søfarende.**

## Ordensreglement for Gentofte Kommunes havne

---

For havnenes land- og søområde gælder Kystdirektoratets bekendtgørelse nr. 9139 af 15. april 2002 om standardreglementet for overholdelse af orden i danske lystbådehavne og mindre fiskerihavne. Herudover fastsættes nærmere anførte særlige regler for Skovshoved Havn og Hellerup Lystbådehavn.

*"Dette ordensreglement er udfærdiget i medfør af § 15, stk. 2, i lov om havne, lovbekendtgørelse nr. 457. af 23. maj 2012 og godkendt af Trafikstyrelsen ved brev af 30 juni 2017 i henhold til § 7 i bekendtgørelse nr. 580 af 29. maj 2013 om Trafikstyrelsens opgaver og beføjelser m.v."*

Dette reglement erstatter alle tidligere reglementer for Skovshoved Havn henholdsvis Hellerup Lystbådehavn.

Information om og kort over havnene findes i bilag 1 og 2 hertil.

### **1. Generelle bestemmelser**

- 1.1. Føreren af ethvert fartøj i havnen samt havnens øvrige brugere har pligt til at gøre sig bekendt med indholdet af dette reglement, der gratis udleveres ved henvendelse til havnemyndigheden.
- 1.2. Overholdelse af orden indenfor havnens område påses af havnemyndigheden.
- 1.3. Politiet, det kommunale redningsberedskab, fiskerikontrollen og andre myndigheder udfører opgaver indenfor havneområdet efter lovgivningens almindelige regler og kan benytte slæbesteder efter behov.
- 1.4. Havnemyndigheden skal i tjenestetiden være iført uniform eller uniformskasket, men skal i øvrigt legitimere sig, hvis det forlanges.
- 1.5. Ethvert fartøj og køretøj der forefindes i eller på havnens område skal som minimum være behørigt ansvarsforsikret og dokumentation herfor forevises til havnemyndigheden på forlangende.

### **2. Regler for opankring, sejlads og fortøjning**

- 2.1. Fartøjer må ikke ankre indenfor havnens område uden bydende nødvendighed, medmindre havnemyndigheden har givet særlig tilladelse dertil.
- 2.2. Fartøjer, der tillades opankret uden for havnens ydre værker, men inden for havnens område, skal føre forskriftsmæssige signaler (sort kugle eller ankerlanterne).
- 2.3. Havnemyndigheden kan forlange, at ethvert fartøj, som ankrer inden for havnens

## Ordensreglement for Gentofte Kommunes havne

---

område, flyttes, hvis havnemyndigheden skønner, at fartøjet hindrer fri og sikker passage. Såfremt ankringen ikke er ophørt til det af havnemyndigheden fastsatte tidspunkt, kan havnemyndigheden lade fartøjet flytte for ejerens regning og risiko.

- 2.4. For sejladsen inden for havnens område gælder de af Søfartsstyrelsen til enhver tid udfærdigede regler for sejlads m.m. i visse danske farvande samt evt. særlige regler, der måtte fremgå af dette ordensreglement.
- 2.5. Sejlads indenfor havnens område skal foregå med hastigheder, der ikke overstiger opslåede fartgrænser på 3 knob eller - om nødvendigt - med så lav en hastighed, at der ikke voldes ulempe for andre. Der skal manøvreres således, at der ikke er risiko for beskadigelse af havneanlægget.
- 2.6. Fartøjer med fast eller midlertidig plads må – bortset fra nødvendig forhaling ved optagning eller søsætning, reparation o. lign. – kun henlægges på de tildelte eller anviste pladser, og skal være påført nummer på pladsen, synligt fra land, for havnens personale. Mærkat med nummer fås på havnekontoret. I tidsrum, hvor bådejer ikke benytter den anviste bådplads, skal pladsens nummerskilt sættes på grøn, og hjemkomsttidspunktet anføres. Bådejeren skal afgive en fraværdsmedling til havnepersonalet, som sætter skiltet på rødt igen dagen inden hjemkomsten. Såfremt hjemkomsttidspunktet ændres skal bådejeren senest 24 timer før hjemkomst give meddelelse herom til havnekontoret. Havnen kan disponere over pladsen, når den ikke benyttes, men man påtager sig intet ansvar for evt. efterladte fortøjninger.

Fartøjer må kun ligge kortvarigt ved brændstofstander, kraner, bedding og rampe, og kun i forbindelse med benyttelse af disse faciliteter. Havneopsynet er bemyndiget til at flytte alle forladte fartøjer i disse områder for ejers regning og risiko.

- 2.7. Gæstende fartøjer skal anløbe gæstebroer eller en ”grøn” plads. (De grøn/røde skilte er vejledende. Kommer den faste pladsejer hjem – på trods af at skiltet viser grønt – er gæstende sejlere pligtige til straks at flytte deres fartøj). Gæstesejlere skal snarest efter ankomst betale havneafgift ved anvendelse af automat opsat ved havnekontoret. . Forlades et gæstende fartøj i mere end 12 timer skal der til havnekontoret opgives en kontaktperson, der indenfor 24 timer kan forhale fartøjet.
- 2.8. Efterkommes et påbud ikke, kan havnemyndigheden lade fartøjet fjerne for ejers regning og risiko.
- 2.9. Alle fartøjer, der benytter havnen, er forpligtet til at anvende fortøjninger og affending, der er afpasset efter fartøjets størrelse og under alle forhold holder fartøjet inden for den anviste plads.
- 2.10. Fartøjer må ikke fastholdes ved ankre eller trosser, som helt eller delvist spærrer

## Ordensreglement for Gentofte Kommunes havne

---

farvandet i havnen, uden havnemyndighedens tilladelse, og når det forlanges, skal de slækkes for andre både.

- 2.11. Fartøjsejeren har ubetinget pligt til jævnligt at tilse sit fartøj, når det henligger i eller på havnen og sørge for, at det er lænset, vel fortøjet og affendret i begge sider, ligesom fartøjsejeren under oplægning på land har ubetinget ansvar for at sikre, at fartøjet er forsvarligt afstivet, og at eventuel afdækning er passende fastgjort.
- 2.12. Bliver det af pladshensyn nødvendigt at fortøje flere fartøjer på siden af hinanden, skal de som ligger nærmere bolværket affinde sig med at mandskab fra udenpå liggende fartøjer har fri passage over dækket. Mandskabet fra de yderste både skal så vidt muligt passere over fordækket på de inderste både.
- 2.13. Slæbejoller må kun anbringes ved fartøjet, såfremt det ene kan ske inden for pladsens rammer og uden gener for andre fartøjer. Slæbejoller skal medtages, når fartøjet forlader havnen. Havneopsynet afgør om et fartøj kan betegnes som en slæbejolle. Der betales ikke ekstra afgift for slæbejoller.
- 2.14. Fartøjer, der ligger fortøjet, skal fastgøre fald og lignende således, at det ikke klapper unødigt mod masten. Reklameflag og bannere må kun anvendes på havnen med havnemyndighedens tilladelse.
- 2.15. Et fartøj må ikke oplægges i eller på havnen uden havnemyndighedens forudgående tilladelse. En sådan tilladelse vil i givet fald indeholde de fornødne praktiske anvisninger, betingelser om økonomisk sikkerhed, overholdelse af givne tidsfrister, tilsynspligt m.v.
- 2.16. Efterladte, sunkne eller strandede fartøjer kan havnemyndigheden forlange flyttet inden for en af havnemyndigheden fastsat rimelig tid. Efterkommes et pålæg herom ikke, kan havnemyndigheden efter endnu en meddelt frist lade fartøjet fjerne og sælge for ejerens regning. Inden salget skal havnen så vidt muligt give ejeren besked. Provenuet fra et salg kan anvendes til hel eller delvis dækning af havnens omkostninger.  
  
Såfremt en uafhængig vurderingsmand har erklæret, at fartøjet er værdiløst, eller at dets værdi ikke overstiger de skønnede salgsmkostninger, kan havnemyndigheden skaffe fartøjet bort efter at have givet skriftlig meddelelse herom til ejeren. Såfremt ejeren eller dennes opholdssted er ukendt for havnemyndigheden, kan meddelelse i stedet gives ved opslag på fartøjet samt ved annoncering i et lokalt dagblad/ugeblad. Uanset sådant salg eller bortskaffelse hæfter ejeren fortsat for fuld betaling af havnemyndighedens omkostninger.
- 2.17. Vrag må ikke indbringes i havnen uden havnemyndighedens udtrykkelige tilladelse.

## Ordensreglement for Gentofte Kommunes havne

---

### **3. Optagning og søsætning, brug af kraner, vand og el-tilslutning samt håndtering af brændstof**

- 3.1. Optagning og søsætning må kun foretages ved brug af bedding eller kran fra lastbil på de i bilag 1 hhv. bilag 2 markerede områder. Der henvises til reglementerne for brug af bedding, kran og rampe.
- 3.2. Umiddelbart efter søsætning eller optagning ved kran, bedding eller kaj, er fartøjs-ejeren pligtig til at rydde op på det benyttede areal. Trailere, vogne, støtter, bukke og andet grej fjernes straks. Maling, malingskaller, spildt olie eller andre miljøfarlige væsker, rebstumper og kasseret værktøj, sandpapir eller andet materiale fjernes straks og bortskaffes som anført i afsnit 4
- 3.3. Ved aftagning og isætning af master, må disse og vedkommende grej kun efterlades ved kraner og på kaj i så kort som muligt et tidsrum, som nødvendigt for isætningen eller optagningen.
- 3.4. Fartøjer og bådvoerne m.m., der henstår på havnens arealer eller henligger i havnens bassiner uden tilladelse, er havnemyndigheden berettiget til umiddelbart at fjerne for ejerens regning og risiko.
- 3.5. Benzin må ikke forefindes i både på land. Opbevaring af depoter med motorbrændstof, smøreolier og flaskegas må kun finde sted med havnens og brandvæsenets tilladelse. Ved brændstofpåfyldning og smøring skal træffes alle forholdsregler til at sikre mod enhver form for olieudslip, forurening og antændelse. Mindre forureninger og spild skal straks anmeldes til havnekontoret. Oprydningen er på forurenerens regning. Større udslip skal yderligere meddeles til Søværnets Operative Kommando tlf. 72 85 00 00 og havnemyndigheden.
- 3.6. Fastliggende fartøjer og langtidsgæster der anvender de stikkontakter, der er opsat på havnens område, skal være tilsluttet med havnens ”blå kabel med elmåler”, der udleveres på havnekontoret mod betaling af depositum. Elafregning efter forbrug afregnes en gang om året.

Der stilles ikke vandslanger til rådighed fra havnens side. Vand må kun anvendes, som nødvendigt og slanger fjernes straks efter brug.

- 3.6.1. Søsætning og optagning af vandscootere må ikke foretages fra ramper i havnen.. Søsætning og optagning af vandscootere foretages efter havnefogedens anvisninger fra den ydre rampe på den sydlige mole i Skovshoved Havn.

### **4. Forskellige miljø- og ordensbestemmelser**

- 4.1. Henkastning af affald af enhver art i havnebassiner eller på havnens område er for-

## Ordensreglement for Gentofte Kommunes havne

---

- budt. Der henvises til at benytte de affaldsbeholdere, der er opstillet på havnearealet.
- 4.2. Miljøfarligt affald såsom spildolie, malingrester, fortynder, udtjente oliefiltre og akkumulatører må ikke anbringes i eller ved de almindelige affaldsbeholdere, men skal afleveres i de dertil indrettede specialbeholdere.
  - 4.3. Reparationsarbejder eller lignende på skibe eller materiel, som henligger i havnen, skal foregå i henhold til gældende miljø- og arbejdsmiljøbestemmelser. Afrenset affald skal opsamles og bortskaffes i henhold til gældende bestemmelser således, at havnen ikke påføres et oprensings-, miljø- eller iltsvindsproblem. Sandblæsning må kun foretages i samråd med havnemyndigheden. Havnen forbeholder sig ret til at fjerne alle efterladte effekter ved brug af kran, kaj eller bedding.
  - 4.4. Udpumpning af marinetoiletter eller tømning af holding-/septiktanke i havnen er forbudt. Der henvises til brug af havnens toiletter og modtagefaciliteter.
  - 4.5. Udpumpning af olieholdigt vand i havnen er forbudt. Vandet skal opsuges og tømmes i de særlige beholdere, der er opstillet på havnen, mærket "Spildolie" eller "Olieholdigt bundvand".
  - 4.6. Afrensning af fartøjer, som er påført biocidholdig bundmaling, må alene finde sted ved eventuelle særligt indrettede vaskepladser.
  - 4.7. Følgende aktiviteter må kun finde sted inden for havnens område med havnemyndighedens forudgående tilladelse:
    - a) Afbrænding af fyrværkeri. Afbrænding af festfyrværkeri kræver dog tillige politiets tilladelse.
    - b) Åben ild, herunder åben grill, om bord i fartøjet og på havnens område i øvrigt uden for eventuelle dertil indrettede grillpladser.
    - c) Fiskeri.
    - d) Vandskiløb, kapsejlad, benyttelse af sejlbrætter, sejlads med vandscootere og lignende.
    - e) Badning og dykning fra skibe eller bolværker.
    - f) Teltslagning og opstilling af campingvogne.
  - 4.8. Husbåde er ikke tilladt.
  - 4.9. Det er ikke tilladt at bruge sin båd som fast bopæl.
  - 4.10. Havnemyndigheden kan give anvisninger vedrørende færdsel på havnens område.
  - 4.11. Parkering af campingvogne og bådtrailere må kun ske på de dertil særligt indrettede parkeringspladser.

## Ordensreglement for Gentofte Kommunes havne

---

- 4.12. Alt, hvad der findes, optages eller bjærges inden for havnens område, skal straks anmeldes til havnemyndigheden, jf. Justitsministeriets lovebekendtgørelse nr. 591 af 1. september 1986 ændret ved lov nr. 100 af 17. februar 1998.
- 4.13. Afholdelse af stævner der anvender havnens faciliteter skal aftales med havnefogeden i god tid. Andre arrangementer såsom udstillinger o. lign. kræver havnebestyrelsens godkendelse.
- 4.14. Hunde skal føres i snor overalt på havnens område og må kun komme på broerne i forbindelse med at de bringes til eller fra borde. Deres efterladenskaber skal straks fjernes af hundeføreren.
- 4.13. Med henvisning til punkt 4.3 i standardreglement for overholdelse af orden i danske lystbådehavne og mindre fiskerihavne (bekendtgørelse nr. 9139 af 15. april 2002 med bilag) gælder følgende vedrørende brug af forbudt bundmaling.
1. Enhver påføring eller anvendelse af bundmaling eller lignende, der indeholder de til enhver tid forbudte stoffer medfører tab af retten til bådplads i havnen og betragtes således som en væsentlig misligholdelse af aftalen om fast bådplads. Såfremt fartøjsejeren ikke efter at have modtaget skriftligt påkrav inden 14 dage herefter fjerner fartøjet fra havnen eller dokumenterer, at den anvendte bundmaling er lovlig, da bortfalder retten til at anvende bådpladsen.

Ejeren meddeles herefter mulighed for optagelse på ventelisten, således at ejeren tildeles først ledige bådplads af tilsvarende størrelse mod betaling af gældende indskud og fremlæggelse af dokumentation for anvendelse af lovlig bundmaling.

### **5. Havneopsyn, ansvar og straffebestemmelser**

- 5.1. Enhver, der befinder sig på havneområdet, har pligt til straks at efterkomme havnemyndighedens anvisninger og påbud, herunder også om at fjerne sig fra havnens område. Et påbud anses for at være afgivet når havnemyndigheden har mærket fartøjet med opfordring til at rette henvendelse til havnekontoret.

Hvis en fartøjsejer eller en anden bruger af havnen ikke efterkommer nærværende reglements bestemmelser eller de af havneopsynet givne påbud så hurtigt, som det skønnes nødvendigt af havnemyndigheden, er denne berettiget til at træffe de fornødne foranstaltninger til et sådant sker. For beskadigelser, som derved måtte blive påført fartøjet med udstyr eller andre genstande, kan ejeren ikke forlange erstatning. Ejeren er pligtig til at erstatte de udgifter, som de udførte foranstaltninger måtte have medført.

## Ordensreglement for Gentofte Kommunes havne

---

- 5.2. Mener nogen sig forurettet af havnemyndigheden, kan sagen indbringes for havnebestyrelsen, men et påbud skal under alle omstændigheder efterkommes.
- 5.3. Fartøjsejeren er ansvarlig for enhver skade (herunder tings-, person-, og følgeskade), der er forårsaget ved fejl eller forsømmelse udvist af fartøjsejeren, føreren eller øvrige besætningsmedlemmer. Ansvarer gælder skade, som direkte eller indirekte er forvoldt i forbindelse med anløbet af, opholdet i, brugen af eller afsejlingen fra havnen.

Fartøjsejere der anvender kran, rampe eller bedding er ansvarlige for eventuel skade på person eller materiel, uanset om der modtages hjælp fra havnepersonalet.

Opståede skader på havneværker og fartøjer eller andre ulykker eller forhold, som udsætter personer eller ejendom for fare skal straks meddeles havneopsynet.

- 5.4. Havnemyndigheden er ansvarlig for skader på fartøjet eller dets besætning, såfremt skaderne er forårsaget ved fejl eller forsømmelse begået af havnemyndigheden.
- 5.5. Overtrædelse af bestemmelserne i dette ordensreglement straffes med bøde. Overtrædelse kan ligeledes medføre bortvisning fra havneområdet og i påkommende tilfælde ved politiets hjælp.

*”Ordensreglementet træder først i kraft 14 dage efter offentliggørelse i Efterretninger for Søfarende”.*



## Ordensreglement for Gentofte Kommunes havne

### Bilag 1 - Skovshoved Havn

Havnenes Position: 55° 45,7' N 12° 36,1' E

Koordinatsæt (WGS-84):

Havnen afgrænses mod S af en linje mellem:

1. 55°45,622'N 012°36,326'E, bølgebryderens S-lige yderpunkt til

2. 55°45,622'N 012°36,242'E, S-lige dækmole

og mod N af en linje mellem:

3. 55°45,699'N 012°36,325'E, bølgebryderens N-lige yderpunkt til

4. 55°45,699'N 012°36,247'E, N-lige dækmole.

Kajakpolobassinet afgrænses af en linje mellem:

5. 55°45,776'N 012°36,174'E, N-lige dækmole til

6. 55°45,787'N 012°36,189'E, kajakpolobassinets E-lige molehoved.

Besejling:

Største længe 30 m

Største dybgang 3,5 m

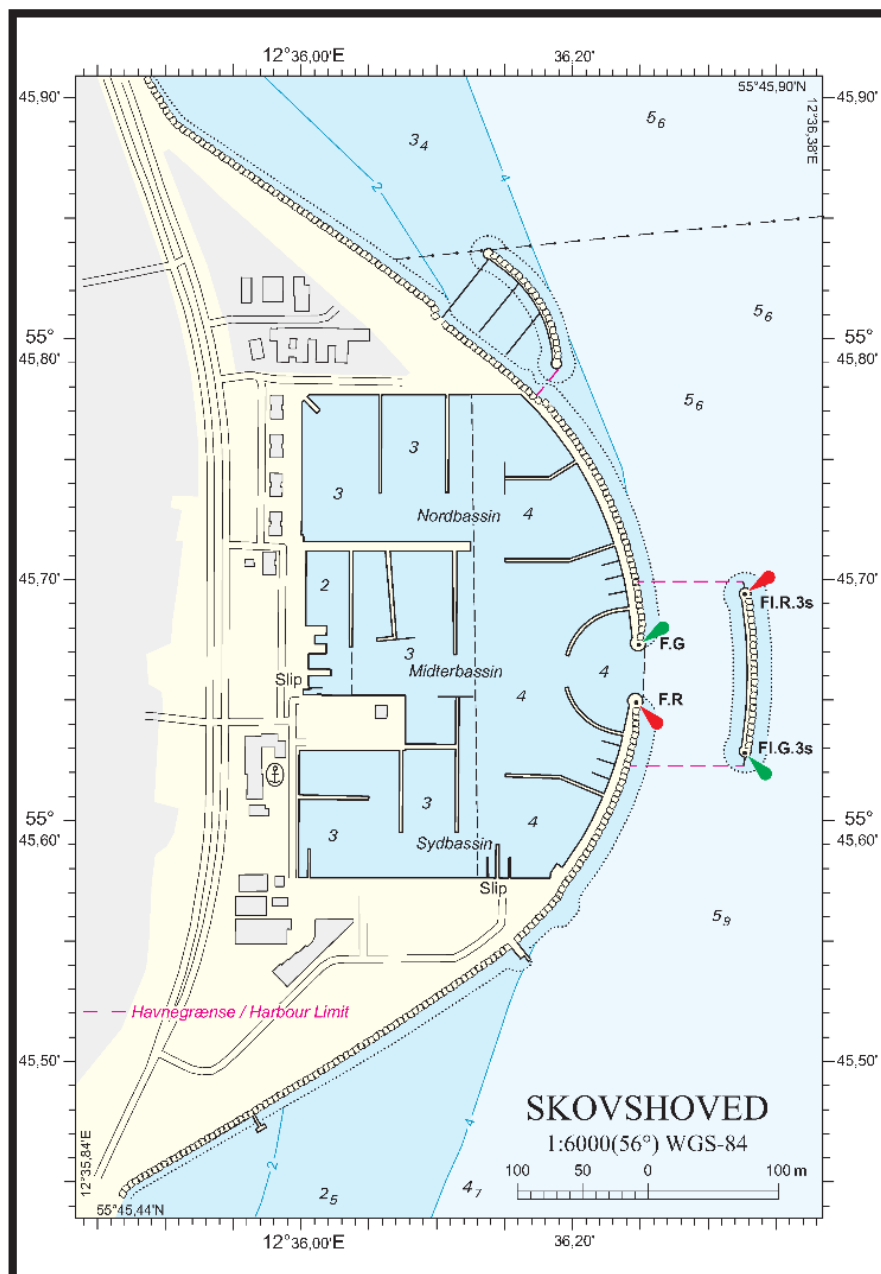
Adresse:

Havnekontoret  
Skovshoved Havn 4  
2920 Charlottenlund

Telefon: 2630 2611

e-mail:

[skovshoved.havn@gentofte.dk](mailto:skovshoved.havn@gentofte.dk)



## Ordensreglement for Gentofte Kommunes havne

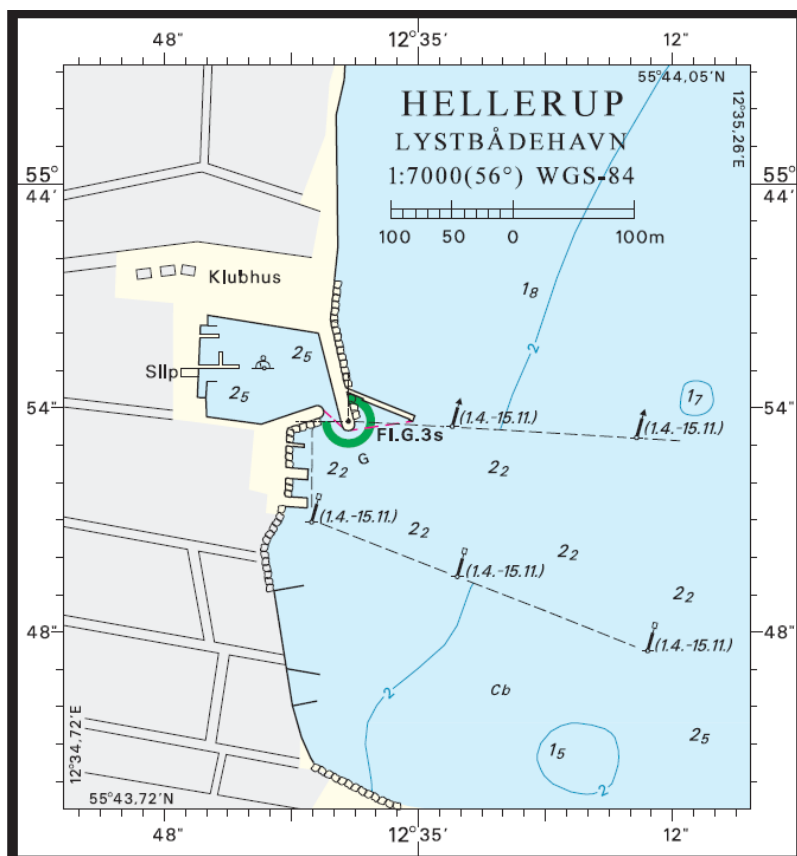
### Bilag 2 - Hellerup Lystbådehavn

Koordinatsæt (WGS-84):

Havnen afgrænses af en linje mellem:

1.  $55^{\circ}43,898'N$   $012^{\circ}34,925'E$ , molehoved, W-lige dækmole, til
2.  $55^{\circ}43,891'N$   $012^{\circ}34,940'E$ , molehoved, E-lige dækmole og af en linje mellem:
3.  $55^{\circ}43,889'N$   $012^{\circ}34,947'E$ , molehoved, E-lige dækmole, til
4.  $55^{\circ}43,894'N$   $012^{\circ}34,995'E$ , bølgebryderens SE-lige yderpunkt.

Besejling: Største længe 12 m  
Største dybgang 2,5 m



Adresse: Havnekontoret  
Strandparksvej 38  
2900 Hellerup  
Telefon: 2630 2611  
e-mail: [hellerup.havn@gentofte.dk](mailto:hellerup.havn@gentofte.dk)